



**A.S.Z.**  
ZIEKENHUIS

| Autonome verzorgingsinstelling

Informatiebrochure

# **Nieuwe medew. en studenten Dialyse GB**

# **| Inhoudsopgave**



Verwelkoming	4
Voorstelling van de eenheid	5
Organisatie van de verpleegzorg	9
Dagindeling	12
Eigenheden aan de dienst / afspraken	13
Verwachtingspatroon nieuwe medewerker	13
Verwachtingspatroon Studenten	14
Specifieke aandachtspunten	14

# | Verwelkoming

Beste student(e), beste nieuwe collega,

Van harte welkom op onze dialyse-afdeling.

Een nieuwe stageplaats of werkplek roept heel wat vragen en stress op.

Om je bij de start te begeleiden hebben we deze infobrochure samengesteld.

Daarnaast willen we klaar staan om je de nodige info te geven.

Durf gerust vragen te stellen en maak gebruik van elk aangeboden leermoment!

Ook op onze afdelingen willen we onze patiënten en hun familie met de best mogelijke zorg omringen en hen begeleiden. Nu je deel uitmaakt van ons team, verwachten we dat je meewerkt om onze doelstellingen te verwezenlijken.

Ga op een gepaste wijze om met de geboden feedback en gun jezelf de tijd om je in te werken.

Heel veel succes!

Het dialyseteam



# **I Voorstelling van de eenheid**



## **Contactgegevens**

**Dialyse** Geraardsbergen

Telefoon : 054/43.27.22

E-mail : dialyse.ger@asz.be

## **Wachtnummer Peritoneale Dialyse**

Telefoon : 0474/46.48.71

## **Situering binnen de organisatie**

De afdeling bevindt zich op de 3e verdieping, gebouw Verhaeghe.

Nierdialyse Geraardsbergen is een Low Care afdeling van het UZ Gent

## **Multidisciplinair team**

**Artsen :** Prof. Dr. Van Biesen Wim - Diensthoofd

Prof. Dr. Vanmassenhove Jill

**Hoofdverpleegkundige :**

Melissa Van Caelenberg

**Team van verpleegkundigen :**

Bambust Inge

Versyck Marleen

Van Damme Betty

Hertveldt Elke

Rager Kelly

Vereecken Nathalie

De Loose Anke

Egorova Natalia

Demarbaix Doris

Logistiek assistent :

Van den Borre Els

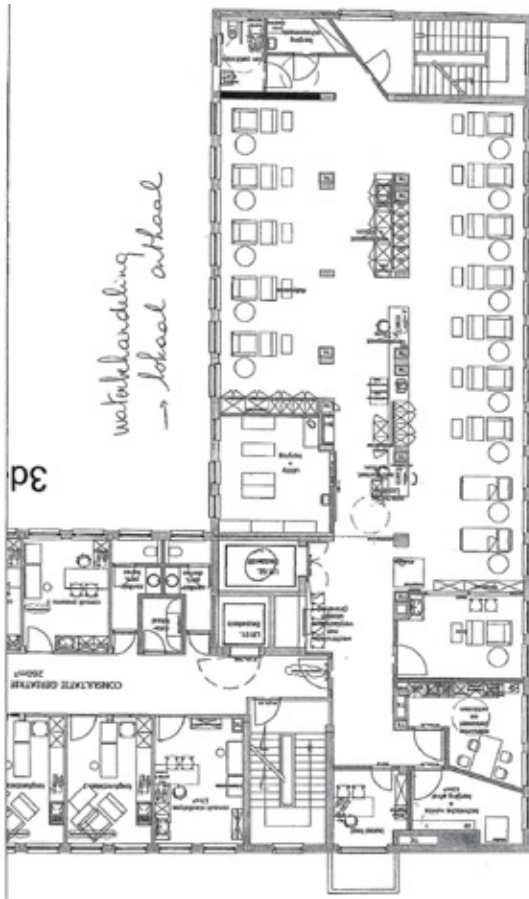
Secretariaat

De Coster Melanie

Samenwerking:

Sociale dienst Geraardsbergen

## Architectonisch



# Patiëntenpopulatie

## Pathologieën

Acute nierinsufficiëntie met dialyseenood (meestal tijdelijk)

Terminaal nierlijden (ESRD- End Stage Renal Disease) waarvoor chronische hemodialyse

Plasmaferese

## Diagnostische - therapeutische methoden

Er zijn 3 behandelingsmogelijkheden

### 1. Nierdialyse:

- Dialyse thuis:
  - Peritoneale dialyse:
    - \* CAPD (Chronische Ambulante Peritoneale Dialyse)
    - \* APD (Automatische Peritoneale Dialyse)
  - Home Hemodialyse
- Dialyse in het ziekenhuis: Hemodialyse

### 2. Niertransplantatie

### 3. Conservatieve medische behandeling



# I Organisatie van de verpleegzorg



Elke verpleegkundige krijgt een aantal patiënten toegewezen afhankelijk van de werkuren.

## Specifieke verpleegkundige interventies

- Aan- en afsluiten van patiënt aan verschillende dialysetoestellen (Genius – 5008 - BBraun)
- Katheterplaatsing
- Bepalen ultrafiltratievolume
- Aanprikken AV-fistel
- Citraat als lokaal anticoagulans tijdens GENIUS dialyse gebruiken
- Isolatie hepatitis B
- Recirculatie testen met hypertoon glucose (bi punctuur)
- ...

## Begeleidingsaspecten

Voor patiënten:

Er worden predialyse gesprekken gehouden.

Brochures beschikbaar over peritoneale dialyse, thuis dialyse alsook dieetbrochures, voedingsgidsen en recepten.

Voor nieuwe medewerkers:

Onthaal dag (steeds op campus Aalst) met informatie omtrent:

- Verwelkoming

- Beroepsgeheim
- Bijscholingsbeleid
- Info personeelsdienst (uitleg loon & arbeidsvoorwaarden, extra legale voordelen, personeel- en proximitybadge, ...)
- Preventiemaatregelen en milieuvoorschriften
- Toelichting NIAZ en accreditatie

#### Labo

- Online behalen certificaat glucosemeter
- Procedure bloed- en staaafname
- Procedure bloedgasbepaling/troponine
- Procedure bloedtransfusie

Basisopleiding apotheek & medicatie

Basisopleiding brandpreventie en evacuatie (e-learning)

Basisopleiding wondzorg, decubituspreventie en alternerende matrassen

Basisopleiding ziekenhuishygiëne

Basic life support

Afdelingsspecifieke opleiding Postgraduaat Nefrologie (ORPADT)

Te volgen binnen de 5 jaar.

## Observatie en rapportage

Er wordt steeds voor, tijdens en na dialyse geobserveerd door de verpleegkundige.

Dit wordt elektronisch genoteerd in KWS onder het verpleegkundig dialyse dossier van de patiënt. Mondelinge + elektronische rapportage in opvolgnota's of aandachtspunten aan collega's en nefroloog bij acute problemen.

## Administratief

Elke patiënt wordt voorzien van een identificatiebadge, deze zorgt ervoor dat de patiënten niet telkens opnieuw moeten worden ingeschreven. Van zodra zij toekomen op de afdeling kunnen wij direct starten met het aansluiten.



# I Dagindeling

Er zijn 3 dialysegroepen :  
1.1 maandag - woensdag - vrijdag voormiddag  
1.2 maandag - woensdag - vrijdag namiddag  
2.1 dinsdag - donderdag - zaterdag voormiddag

6u30 : overdracht , opstart van de machines, voorbereiding van patiënten,...  
7u00: begin aansluit van de patiënten van de voormiddaggroep  
12u: begin aansluit van de patiënten van de namiddag groep  
ENKEL op maandag- woensdag en vrijdag

## Werkrooster

V: vroeg	6u30 - 14u36
L: laat	10u30 - 18u36
VL: vroeg-laag	6u30 - 18u30
D: dagdienst	9u00 - 17u06 (referentie taken)
D2: logistiek	08u00 - 16u06
Sv: Secretariaat vroeg	08u00 – 16u06
S1: secretariaat dag	08u15 - 16u21
S2: secretariaat halve	08u15 - 12u03

W: wacht (van vrijdagochtend tot vrijdagochtend)

## **| Eigenheden aan de dienst / afspraken**



Elke ochtend wordt er mondelinge overdracht gegeven tussen de verpleging, elke verpleegkundige die dienst heeft, krijgt een aantal patiënten toegewezen. Elke ochtend dienen de opvolgnota's en aandachtspunten gelezen/gecontroleerd te worden.

Op regelmatige basis worden teamvergaderingen georganiseerd.

## **| Verwachtingspatroon nieuwe medewerker**

- Het inscholingstraject volledig doorlopen in geplande tijdspanne van 12 maanden
- Verplichte bijscholingen volgen
- Cursus postgraduaat "Nefrologie" (ORPADT) binnen 5 jaar voltooiën

# **| Verwachtingspatroon Studenten**

- Observatieve stage
- Inzicht verwerven in de pathologie van acute en chronische nierinsufficiëntie
- Specifieke aandachtspunten van de dialysepatiënt en behandeling
- Specifieke dialysekatheterzorg
- Observatie en nazorg fistel
- Benadering van patiënten in een multidisciplinair team

# **| Specifieke aandachtspunten**

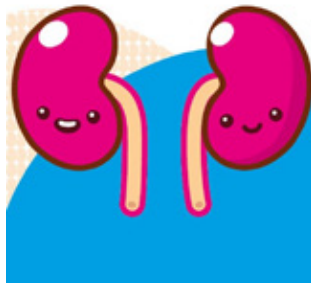
- Kom steeds tijdig naar de stage, liefst 5' voor je startuur
- Wees steeds beleefd en vriendelijk
- Draag steeds nette witte stagekledij
- Badge dient zichtbaar gedragen te worden
- Draag geen juwelen, uurwerken (voor de hygiëne)
- Bind de haren steeds samen
- GSM-gebruik wordt niet geduld tijdens de stage-uren, wel in de pauze
- De wifi-code kan gevraagd worden op de diensten
- Stel jezelf steeds voor aan de patiënt met naam en vermelding dat je in

opleiding bent



## Je eerste dag- voorbereiden voor deze stage

- Je start de eerste stagedag met jezelf aan te melden op de dialyse-afdeling van Geraardsbergen.
- Breng alvast een wit broekpak mee en propere, comfortabele schoenen
- Voor de eerste dag voorzie je best een lunchpakket, de eerste dag word je ook verder geïnformeerd over het reserveren van warme maaltijden of broodjes
- Je ontvangt een badge voor de toegang tot de kleedkamers en een sleutel van een persoonlijk kleedkastje
- Je krijgt de eerste dag een rondleiding doorheen de campus door iemand van het dialyseteam
- Informeer je over de dienst waar je stage zal lopen en fris je kennis hierover op!
- Indien je tijdens je stage vragen hebt over je stage-uren, je stageverloop, je stageverslag, aarzel niet om iemand van de collega's hierover aan te spreken







# **| Notities**



A series of horizontal dotted lines spanning the width of the page, intended for taking notes.

